



ღმ. ღმ. აღმალ ჯიგობა

საბიგაღობნაგა ადხათა  
უხანძგხლუღუღება







დიანეთის საქმეთა სამმართველოს გამომცემლობა:1588  
ჯიზის წიგნები:135

საერთაშორისო საქველმოქმედო ფონდი muslim-georgia

ბეჭდვითი მონიტორინგი  
დოქ. ფატიჰ ქურთი

კოორდინატორი  
ლოქმან არსლანი

გამოცემისთვის მოამზადა  
ულურ ალთინთოფი

ნაწარმოების განმხილველი კომისიის გადაწყვეტილება:  
20.02.2019/21

ISBN: 978-605-7519-36-8

2019-06-Y-0003-1588

სერთიფიკატის ნო: 12930

1. გამოცემა, ანკარა 2019

გამოცემა

Başak Mat. Tanı. Hiz. İth. İhr. Tic. Ltd. Şti.

+90 312 397 16 17

© თურქეთის რესპუბლიკის რელიგიის საქმეთა სამმართველო

საკონტაქტო ინფორმაცია

რელიგიური პუბლიკაციების გენერალური სამმართველო

უცხო ენასა და დიალექტებზე საგამომცემლო სამმართველო

Dini Yayınlar Genel Müdürlüğü

Yabancı Dil ve Lehçelerde Yayınlar Daire Başkanlığı

Üniversiteler Mah. Dumlupınar Bulvarı

No:147/A 06800 Çankaya/Ankara/TÜRKİYE

ტელ: +90 312 295 72 81

ფაქსი: +90 312 284 72 88

e-posta: yabancidiller@diyanet.gov.tr

საზოგადოებრივი ამხანაღი  
უნაღმეზიუდუღეზი



დოჯ. დოჯ. ისმადი ჯარაგოზი



თურქეთის რესპუბლიკის რელიგიის საქმეთა სამმართველო

## სარჩევი რწმენის პირობები

წინასიტყვაობა • 5

შესავალი • 9

1. შეზღუდული შესაძლებლობები ყურანში • 17
2. შეზღუდული შესაძლებლობების მიზეზები • 30
3. შეზღუდული შესაძლებლობების წინააღმდეგ  
პრევენცია და მკურნალობა • 36
4. შეზღუდული შესაძლებლობების მქონეთა  
სულიერი პრივილეგიები • 42
5. შეზღუდული შესაძლებლობების ადამიანები და  
სოციალური ურთიერთობები • 44
6. უნარშეზღუდულებს საჭიროა ჰქონდეთ მუშაობის  
საშუალება • 57  
დასასრულს • 59

## წინასიყუფობა

ადამიანი საზოგადოების ნაწილია. ერთიან სივრცეში მცხოვრები ადამიანები ვაღდეგულნი არიან იცოდნენ ინდივიდის უფლებება- მოვალეობები და პასუხისმგებლობის გრძნობით უნდა მოქმედებდნენ, რათა ადამიანთა შორის მშვიდობა და ბედნიერება იქნას უზრუნველყოფილი. პასუხისმგებლობის შეგნება პიროვნებამ, უპირველეს ყოვლისა საკუთარით უნდა დაიწყოს. პირადი პასუხისმგებლობის გრძნობა ვისაც გააჩნია, მან ოჯახისა და საზოგადოების წინაშე არსებული პასუხისმგებლობაც იცის და დაკისრებულ მოვალეობასაც ასრულებს.

„ნუთუ ეგონა ადამიანს, რომ უპასუხისმგებლოდ იქნებოდა მიტოვებული?“

სურა ყიამეთის 36-ე აიათი მიგვითითებს, რომ ადამიანი პასუხისმგებლობის მატარებელი არსებაა.

„მერე იმ დღეს, აუცილებლად მოგეკითხებათ, რაც გებოდათ!“

სურა თექასურის მე-8 აიათი კი გვიჩვენებს, რომ ადამიანს, უპირველეს ყოვლისა გონება და სხვა მრავალი წყალობა ებოდა და ამის საპასუხოდ, გარკვეული ვაღდეგუ-

ლებები დაეკისრა, რომელიც შექლებიდაგვარად უნდა შეასრულოს.

საზოგადოების სიმშვიდეს, უმთავრესად გაურკვეველობა არღვევს, ყველას გვეკისრება პასუხისმგებლობა, რათა ადამიანის ღირსებისთვის შესაფერისი მომავალი შევიქმნათ. ცხადია, რომ დღეს ჩვენს საზოგადოებაში მრავალი გაურკვეველი საკითხი არსებობს.

დღეისათვის მსოფლიო საზოგადოების მომავალს მრავალი საფრთხე ემუქრება. ესენია: შიმშილი, სიღარიბე, გარემოს დაბინძურება, ბუნებრივი კატასტროფები, სოციალური უთანასწორობა, არათანაბარი პირობები, ზნეობრივი დაცემულობა, სულიერი სიმდაბლე, მატერიალური მიდრეკილებები, ურწმუნოება, ბოროტება, არასაკმარისად ჯანსაღი გარემო, გაურკვეველობა განათლებისა და სამართლიანობის სფეროში, ისტორიული და კულტურული ღირებულებების განადგურება და სხვა. გარდა ამისა, ამ ყველაფერს ემატება ადამიანებს შორის დიალოგის. ტოლერანტობისა და შემწყნარებლობის შემცირება, განსხვავებული აზრის დევნა და ტერორი.

ყველა ეს საკითხი არა კონკრეტული რეგიონის ან ერისთვისაა დამახასიათებელი, არამედ მთელი მსოფლიოს მოსახლეო-

ბა რაღაც ფორმით, გაურკვეველობაშია ჩაფლული. ამ საკითხების მოსაგვარებლად კი ხალხებს შორის ურთიერთობის გაღრმავება და საერთაშორისო მნიშვნელობის ქმედითი მიღწევების ძიებაა საჭირო.

სინამდვილეში, უმთავრესი არის ის, რომ ჩვენს ხელთ არსებულ ღირებულებებს ვერ ვამჩნევთ და შესაბამისად ამ ღირებულებებით არ ვცხოვრობთ. გამომდინარე აქედან, ჯერ ეს ღირებულებები უნდა აღმოვაჩინოთ და ყოველდღიურობაში დავენერგოთ. უეჭველია, რომ ჩვენთვის ყველაზე მნიშვნელოვანი ღირებულება ისლამია, რომელიც რამდენიმე ათეული საუკუნის განმავლობაში, კაცობრიობას გზას უნათებს.

დღეს, ადამიანის შესაძლებლობების განვითარების მიზნით შემუშავებული, ფსიქოთერაპიის მეთოდების ქმედითუნარიანობისათვის, ეკოლოგიური პრობლემების, ნარკომანიის წინააღმდეგ ბრძოლის და სხვა მსგავსი გამოწვევების წინააღმდეგ რელიგიის მნიშვნელობა აშკარაა. ისლამს გააჩნია საიმისო შესაძლებლობა, რომ თანამედროვე გამოწვევებს უპასუხოს. მას აქვს საიმისო დინამიკა, რათა თანამედროვე მსოფლიოს ახალი ფორმულირებები შესთავაზოს.

ამ თვალსაზრისით ჩვენი სარწმუნოების მიერ გადმოცემული ბრძანებები და რჩევები, რომლებიც ურთიერთდახმარებისა და



ტოლერანტობის პრინციპების დამკვიდრებას უწყობს ხელს, ყურად უნდა ვიღოთ და ადამიანებს შორის არსებული უფლება-მოვალეობები კარგად გავიაზროთ და ცხოვრების ჭირი და ღხინი ერთად ვზიდოთ. ჩვენი ცხოვრების სტილი სოციალური ურთიერთთანადგომა უნდა იყოს და ბედნიერი მომავლისთვის ყველამ ერთად ვიბრძოლოთ.

## შესავალი

სამყაროს გამჩენი ადამიანებს რწმენის, ღვთისმსახურების, თაყვანისცემის, კეთილი საქმის, კარგი ზნეობის და მორჩილების ან კიდევ უარყოფის, ურწმუნოების, ბოროტების, ცოდვის და ცუდი ქცევის მიხედვით განიხილავს და არა მათი ქონებრივი მდგომარეობის, კანის ფერის, სქესის, ფიზიკური გარეგნობის, შეზღუდული თუ ნორმალური შესაძლებლობების და ა.შ. ამის შესახებ ყურანში ნაბრძანებია შემდეგი:

„ჰეი თქვენ, რომელთაც ირწმუნეთ! საუბრებით მოერიდეთ ვარაუდს, რამეთუ ზოგი ვარაუდი ცოდვაა. და არ გამოიკვლიოთ ერთიმეორის შეცდომები და არ გააკილოს ზურგსუკან თქვენგან ზოგმა სხვები. განა სურს თქვენგან რომელიმეს, რომ მიირთვას ხორცი თავისი მკვდარი ძმისა? რა თქმა უნდა ვერ აიტანთ მას. მაშ, გეშინოდეთ ალლაჰის! უეჭველად, ალლაჰი შემნდობია, მწყალობელია.“ (სურა ჰუჯურათი 12)

„ჰეი, ადამიანნო! უეჭველად, ერთი მამრიდან და ერთი მდედრიდან გაგაჩინეთ თქვენ და რომ შეიცნოთ ერთმანეთი, დაგადგინეთ ერებად და ტომებად. უეჭველად, თქვენგან ყველაზე პატივდებული ალლაჰის წინაშე თქვენში ყველაზე უფრო ღვთისმომშიშია. უეჭველად, ალლაჰი ყოველისმცოდნეა, ყვე-

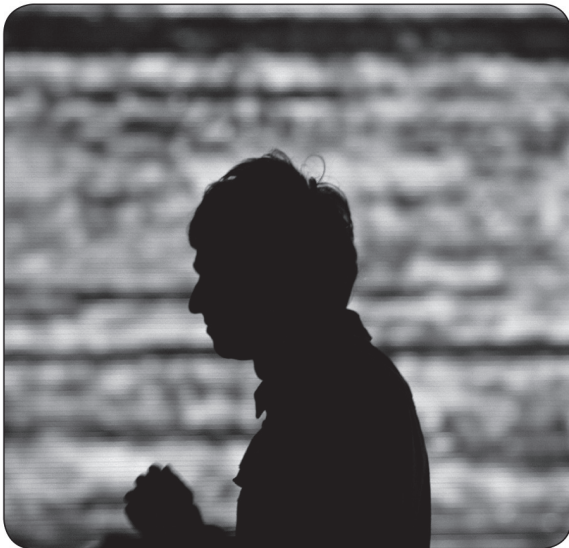
ღაფრისმცოდნეა!“ (სურა ჰუჯურათ 13)

იგივე შინაარსის მატარებელია წმ. ჰადისიც: „ღმერთი არ უყურებს თქვენს გარეგნობასა და ქონებას, ის თქვენს გულში იხედება“.

ასევე ამ თემას ეხება შემდეგი აიათებიც:

„უეჭველად, ჩვენ აღამიანი „საუკეთესო ფორმად“ გავაჩინეთ!“ (სურა თინი 4)

„გააჩინა ცანი და დედამიწა ჭეშმარიტებით. და გამოგსახათ თქვენ, შემდეგ მოგანიჭათ საუკეთესო ფორმა. და მასთანაა მისაქციელი!“ (სურა თელაბუნი 3)



„მერე მისცა ფორმა და ჩაბერა მასში მისი სულისგან. და დაადგინა თქვენთვის სმენა, თვალთახედვა და გული. ამისდა მიუხედავად, რაოდენ მცირეა თქვენი მადლიერება! (სურა სეჯდე 9)

ყველა ეს აიათი გვეუბნება, რომ ღმერთმა ადამიანი საუკეთესო ფორმით გააჩინა.

ეს დედამიწა, სადაც სტუმრად ვიმყოფებით, გამოცდის ადგილია. დედამიწაზე ყოფნისას ადამიანი თავისი რწმენის, სიტყვის და ქცევების მიხედვით გამოიცდება და ამ პროცესში შეიძლება შეხვდეს კარგ და ცუდ, ტკბილსა და მწარე მოვლენებს, ასევე შეიძლება აკონდეს ბედნიერი და უბედური დღეები. ადამიანი ზოგჯერ შეიძლება დიდი წყალობით გამოიცადოს, ზოგჯერ კი მისი გამოცდის შინაარსი გაჭირვება გახდეს. სადაც ადამიანი, ბუნებრივია იქნება ავადმყოფობა, დარდი, მწუხარება და ტკივილი. იქნებაც ამ ყველაფრის გაძლების და მოთმინების შემდეგ დაღება ამ გამოცდის დაღებითი შედეგი. ამიტომაც ნათქვამი: „ოქროს ცეცხლით გამოიცდება, ადამიანი კი- გაჭირვებით“.

თითოეული ჩვენთაგანი მუდმივად გამოცდის წინაშე ვდგავართ. აუცილებლად გვექნება ისეთი დღეები, როცა ჯანმრთელები და ბედნიერები ვიქნებით და ამასთანავე გვექნება ისეთი მომენტებიც, როცა

პრობლემები გვექნება და წვალება მოგვიწევს. რა თქმა უნდა იქნება შემტხვევები, როცა ზოგიერთ ადამიანს მეტი უბედურება შეხვდება ხოლმე და ეს შეიძლება მთელი ცხოვრების მანძილზეც კი გაგრძელდეს. ზოგჯერ პრობლემა თავად ადამიანის შეცდომებისგან მომდინარეობს, მაგრამ ზოგჯერ შეიძლება ადამიანს თვითონ არაფერი შეეშალოს, მაგრამ სხვა, მისგან დამოუკიდებელმა ფაქტორებმა განაპირობოს პრობლემების წარმოშობა.



ყველგან არსებობენ ადამიანები, რომლებსაც შეზღუდული შესაძლებლობები გააჩნიათ. შეზღუდული შესაძლებლობები შეიძლება იყოს გონებრივი, სულიერი ან ფიზიკური. შეზღუდული ადამიანების მიმართ გულისხმიერება ჩვენთვის ადამი-

ანური და რელიგიური ვალდებულებაა. ისლამის მიხედვით ადამიანის მოვალეობათაგან ერთ-ერთი ყველაზე მთავარი მოვალეობა ბავშვების, მოხუცების, ქალებისა და შეზღუდული შესაძლებლობების მქონე ადამიანების მიმართ ყურადღების და მზრუნველობის გამოჩენაა. წმ. შუამავალი ასე იქცეოდა. ის ძალიან ყურადღებიანი იყო შეზღუდული შესაძლებლობის ადამიანების, ავადმყოფების, მოხუცებისა და მსგავსი პრობლემების მქონე ადამიანების მიმართ. ის ამ ადამიანებს საზოგადოების განუყოფელ ნაწილად განიხილავდა. მას სურდა საჭიროების მქონე და შეზღუდული შესაძლებლობების მქონე ადამიანების წინაშე ყველას ყურადღება გამოეჩინა და მათთვის დახმარება აღმოეჩინა.

შეზღუდული შესაძლებლობები ადამიანის გონებრივ, სულიერ ან ფიზიკურ ნაკლოვანებას გულისხმობს, რაც ხელს უშლის ადამიანს ნორმალური უნარების გამოქვადენებაში, უჭირს ამა თუ იმ საქმის სხვების მსგავსად შესრულება და ზოგადად საზოგადოებაში ჰარმონიული თანაცხოვრება. შეზღუდული შესაძლებლობის მქონეთ ხშირად ინვალიდებსაც ეძახიან.

შეზღუდული შესაძლებლობების მქონე ადამიანებს ყველგან ვხვდებით, ამიტომ მათთან მოპყრობის ცოდნა და მათ მიმართ

ყურადღების გამოჩენა ძალზედ მნიშვნელოვანია. ყოველი ადამიანი ან თვითონაა რაღაც მხრივ შეზღუდული შესაძლებლობის მქონე, ან ასეთი ადამიანის ახლობელია, ან თვითონაა პოტენციური კანდიდატი. მრავალი ადამიანი, მიუხედავად იმისა, რომ ჯანმრთელი და უნაკლო დაიბადა, ავტოავარიის, ან სხვა ტიპის უბედური შემთხვევის, ან ავადმყოფობის გამო დაინვალიდა და რაღაც ტიპის შეზღუდული შესაძლებლობის მქონედ ჩამოყალიბდა. გამომდინარე აქედან, რადგან დაზღვეული არავინაა, ყოველ ადამიანს მეტი ყურადღება და გულისხმიერება მართებს.

გარდა ამისა, ძალიან მნიშვნელოვანია იმის ცოდნა თუ როგორ უნდა მოვექცეთ შეზღუდული შესაძლებლობის მქონე ადამიანებს. ეს უნდა იცოდეს ყველამ, ქუჩაში, სკოლაში, ოჯახში, საზოგადოებაში და სხვა. ამ მხრივ ყველამ თავისი გასაკეთებელი უნდა გააკეთოს. უპირველეს ყოვლისა კი საიმისო პრევენციული ზომები უნდა გატარდეს, რათა ადამიანების ამ მდგომარეობაში ჩავარდნის ალბათობა მინიმალური გახდეს. დაბადებიდან ან შემდგომში შეზღუდული შესაძლებლობის მქონედ ჩამოყალიბებული ბავშვების სწავლა-განათლება აუცილებლად უნდა უზრუნველყვით და ასევე უნდა მივცეთ შესაფერისი დასაქმების საშუალება. მათ უნდა შეექმნათ გართობაც, სხვა აქტივობებში ჩა-

ბმაც და ზოგადად საზოგადოებაში ინტეგრაცია.

შეზღუდული შესაძლებლობის მქონე ადამიანების მიმართ ყურადღება, მათდამი ქცევის ცოდნა, მათი უნარების განვითარებისთვის ზრუნვა, მათთვის განათლების მიცემა და ცხოვრების ფერხულში სრულფასოვანი ჩაბმა ყველა ჩვენთაგანის ადამიანური და რელიგიური ვალდებულებაა.

მეორეს მხრივ, შეზღუდული შესაძლებლობის ადამიანები საკუთარი უნარების გაუმჯობესებისთვის უნდა ზრუნავდნენ და იცავდნენ თავიანთ უფლებებს. ჯანმრთელი ადამიანები კი მუდმივად უნდა ცდილობდნენ გაუგონ შეზღუდული შესაძლებლობის მქონეთ და უნდა იცოდნენ, რომ ისინი ცხოვრების განუყოფელი ნაწილი არიან.

ადამიანის შეზღუდული შესაძლებლობები მის უფლებებს და თავისუფლებას არ ზღუდავს. როგორც ჩვეულებრივი შესაძლებლობების მქონეთ, ისე შეზღუდული შესაძლებლობების მქონე ადამიანებს უფლება აქვთ ღირსეულად და თანაბარ პირობებში იცხოვრონ.

შეზღუდული შესაძლებლობის მქონე ადამიანს მისი უნარების შესაფერისი მოვალეობა და პასუხისმგებლობა უნდა გააჩნდეს. ამ მხრივაც უნდა იყოს დაცული ადამიანის



უფლებები და სამართლიანობა. შეზღუდული შესაძლებლობების მქონეთა პრობლემების კარგი ანალიზი რომ ჩავატაროთ, იქნებაც აღმოჩნდეს, რომ ამის მიზეზი ჯანმრთელები უფრო არიან, ვიდრე შეზღუდული შესაძლებლობის მქონენი.

წინამდებარე ნაშრომში განხილული იქნება შეზღუდული შესაძლებლობების მქონეთა მიმართ ხედვა, მათი პრობლემის წარმოშობის მიზეზები, მათი სულიერი უპირატესობები და მათი ადგილი სოციალურ სფეროში.



## 1. შეზღუდული შესაძლებლობები ყურანში

ყურანში სხვადასხვა ტიპის შეზღუდული შესაძლებლობების შესახებაა საუბარი, მაგალითად მხედველობის, სმენის, გონებრივი და სხვა. ამ ტიპის დაავადებების, სმენის, მხედველობის, მეტყველების და გაგების შეზღუდულობის შესახებ ყურანში მოცემულ აიათებში გადატანითი მნიშვნელობითაა საუბარი. ფიზიკური გაგებით შეზღუდული შესაძლებლობების და ავადმყოფობის შესახებ შედარებით ნაკლები აიათია მოცემული. მაგალითისათვის მხედველობის უნარშეზღუდულობის შესახებ წარმოდგენილ აიათებზე ვისაუბრებთ:

მხედველობის უნარშეზღუდულობის შესახებ ყურანის 28 აიათშია საუბარი. გარდა ამისა, მხედველობის უნარშეზღუდულობა სამი სხვადასხვა კუთხითაა განხილული: ფიზიკურად მხედველობის უნარშეზღუდულობა, გადატანითი მნიშვნელობით მხედველობის უნარშეზღუდულობა და საიქიოში მხედველობის უნარშეზღუდულობა.

### ა. ფიზიკური მნიშვნელობით მხედველობის უნარშეზღუდულობა

ფიზიკური მნიშვნელობით მხედველობის უნარშეზღუდულობა ნიშნავს დაბადებიდან

ან შემდგომში რაიმე დაზიანების შედეგად ორივე თვალდან მხედველობის უნარის არქონას. ყურანში ასეთი ადამიანები რამოდენიმე მიზნითაა ნახსენები. მათ შორის მიმსგავსების, მკურნალობის, სოციალური ურთიერთობის და ა.შ. მაგალითისთვის თითოეულ მათგანს მოკლედ შევეხებით:

ა. ყურანის აიათებში ღმერთი ურწმუნოებსა და უარმყოფელებთან, მორწმუნეების შედარებისას ურწმუნოებსა და უარმყოფელებს ბრძებსა და ყრუებს ადარებს, ხოლო მორწმუნეები იმ ადამიანებს არიან შედარებულნი, რომელთაც კარგად ესმით და ხედავენ.

„ამ ორი ჯგუფის მდგომარეობა ბრმა-ყრუსი და მხედველ-გამგონის მდგომარეობას ჰგავს. განა შეიძლება მათი მდგომარეობა? ნუთუ არ დაფიქრდებით?“ (სურა ჰუდი 24)

აიათში კონკრეტული მდგომარეობის შესაბამისად შედარებაა გაკეთებული. მხედველობის და სმენის უნარშეხლულუღების მიმართ არანაირი დისკრიმინაციული დამოკიდებულება არ იგულისხმება.

ამ აიათის წინა აიათებში, კერძოდ 18-19 აიათებში საუბარია ადამიანებზე, რომლებიც ღმერთის წინააღმდეგ გამოდიან, ადამიანებს სწორი გზიდან აცდენენ და ცდილობენ ღმერთის გზა მცდარად წარ-

მოაჩინონ. ასეთი ადამიანები აუცილებლად საზიანო რამეს გადაეყრებიან. შემდეგ აიათში, კერძოდ 23-ე აიათში კი საუბარია მორწმუნე, ღმერთზე მიკედლებულ, კეთილი საქმის მოყვარულ ადამიანებზე. ბოლოს კი 24-ე აიათში ამ ორი ჯგუფის შედარებაა დაფიქსირებული. ურწმუნო, გზასაცდენილი ადამიანები შედარებული არიან ბრმასა და ყრუს, რადგან მათ არ ესმით ჭეშმარიტება და ვერც ხედავენ. მორწმუნეები კი კარგი მხედველობისა და სმენის ადამიანებთან არიან შედარებული.

ფიზიკური მნიშვნელობით ბრმა და ყრუ რა თქმა უნდა განსხვავებული არიან ჯანმრთელ ადამიანთან შედარებით. სწორედ ასეთი განსხვავებაა სულიერების თვალსაზრისით მორწმუნესა და ურწმუნოს შორის. ყურანში ამგვარი შედარება იმიტომაცა გაკეთებული, რომ მკითხველისთვის თემა უფრო ნათელი და გასაგები გამხდარიყო. ღმერთის წინაშე, სმენისა და მხედველობის არმქონე მორწმუნე უფრო მეტად დაფასებულია, ვიდრე სრულიად ჯანმრთელი, მდიდარი და საზოგადოებაში დაფასებული ურწმუნო.

### ბ. სოციალური ურთიერთობის თვალსაზრისით

„ცოდვად არ ეთვლება ბრმას, კოჭლს, ავაღმყოფს და თავად თქვენც, თუ შეჭამთ

თქვენს სახლებში, ან დედ-მამის, და-ძმების, ბიძების სახლებში (დედის და მამის მხრიდან), ან მამიდების და დეიდებისა სახლებში, რომლის გასაღებიც თქვენს განკარგულებაშია, ან თქვენი მეგობრის სახლებში. ცოდვად არ ჩაგეთვლება თუ შეჭამთ ერთად ან ცალ-ცალკე. როცა შედიხართ სახლში, მიესალმეთ ერთმანეთს ალლაჰის სახელით, მომმადლებელისა და კეთილის. ასე გაგიმარტავთ თქვენ ალლაჰი აიათებს, ეგებ გონს მოეგოთ!“ (სურა ნური 61)

შეზღუდული შესაძლებლობის მქონე ადამიანს რა მხრივ არ ექმნება პრობლემები? როგორც აიათის მოვლინების მიზეზი, ისლამის სწავლულების მხრიდან შემდეგი საკითხებია წინ წამოწეული:



1. როდესაც მუსლიმები სალაშქროდ შორს მიდიოდნენ, სახლების გასადებებს სწორედ იმ ადამიანებს უტოვებდნენ, რომლებსაც შეზღუდული შესაძლებლობები ჰქონდათ, ან დაავადებულები იყვნენ. ეს ადამიანები ომში წასული ადამიანების სახლებს ყურადღებას აქცევდნენ, მაგრამ იქ ჭამა ერიდებოდათ და ამ აიათით სწორედ ამის უფლება მიეცათ. მათ შეეძლოთ დატოვებულ სახლებში დანაყრებულიყვნენ.

2. „არაკანონიერად არ შეუჭამოთ ერთმანეთს ქონება და არ ჩაიდინოთ შეგნებულად ეს; ქრთამი არ მისცეთ მსაჯულთ, რათა ხალხს ქონების ერთი ნაწილი შეუჭამოთ უსამართლოდ.“ (სურა ბაყარა 188) ამ აიათით ღმერთმა ადამიანებს არალეგიტიმური გზებით საკვების მოპოვება აუკრძალა. საკვები ყველაზე ძვირფასი საქონელია. მათაც, სხვისი საკვების ჭამა ჩვენთვის ალალის არ არისო, თქვეს და ღმერთმაც ზემოთ ხსენებული აიათი მოავლინა.

3. შუამავლის მოვლინებამდე მედინას ხალხი ამ ტიპის შეზღუდული შესაძლებლობების მქონე ადამიანებთან ერთად საჭმელს არ მიირთმევდნენ და მათთან ერთად მაგიდასთან არ სხდებოდნენ. ამ აიათის მოვლინების ერთ-ერთი მიზეზი ესეც გახდა და ამის შემდეგ ამ ადამიანებთან ერთად ყველამ საჭმლის ჭამა დაიწყო.

4. ეს აიათი იმ ადამიანების შესახებ იქნა მოვლენილი, რომლებიც ჯიჰადში მონაწილეობას ვერ იღებდნენ და მათ ამ საკითხში ნებართვა მიეცათ.

### გ. ნებართვა

„ცოდვად არ ეთვლება ბრმას, კოჭლს, ავადმყოფს. ხოლო ვინც მორჩილებს ალლაჰს და მის შუამავალს, შეიყვანს იმას სამოთხეში, სადაც ძირს მდინარეები მოედინება. ხოლო ვინც ზურგს იბრუნებს, იგი დასჯის მას მწარე სასჯელით.“ (სურა ვეთიბი 17)

ეს აიათი შეზღუდული შესაძლებლობის მქონეთათვის ღვთიური ნებართვაა, რომ მათ ომის მსგავს სიძნელეებში მონაწილეობა არ მიიღონ. აიათში არ არის ნახსენები, რომ მათ რელიგიური ვალდებულებებიც არ გააჩნიათ. აქ მითითებულია, რომ მათ გადავიღებული აქვთ რელიგიური რიტუალების შესრულების ვალდებულება და ასევე ნებართვა აქვთ არ მიიღონ მონაწილეობა ისეთ რთულ მოვალეობების შესრულებაში, როგორცაა საღვთო ომში წასვლა. არავითარი შეზღუდული შესაძლებლობა ადამიანს ღმერთის მონობისგან არ ათავისუფლებს. თუმცა, ისლამი ადამიანებს საკუთარი შესაძლებლობების მიხედვით ავალდებულებს. (იხ ბაყარა 284)

დ. მნიშვნელობის მინიჭების თვალსაზრისით

ღმერთისა და შუამავლის დამჯერი ბრმა ადამიანი ღმერთის წინაშე უფრო პატივდებულია, ვიდრე ჯანმრთელი, მდიდარი და პროკულარული სხვა ადამიანი, რომელსაც ღმერთის არ სწამს. ეს მითითებულია სურადებესეს პირველ თორმეტ აიათში. ერთხელ შუამავალი მექას წარჩინებულებიდან ებუჯეჰილს, უმეიე ბინ ები ჰალეფს, აბბას იბნი 'ებდულმუტტალიბს და 'უთბე ბინ ები რეზიას შეხვდა და ისლამის მიღება შესთავაზა. ისლამის გაძლიერების თვალსაზრისით ამ ადამიანების ისლამში შესვლა ძალზედ მნიშვნელოვანი იყო. შუამავალი უმეიე იბნი ჰალეფს ესაუბრებოდა და ამ დროს ფიჰრის გვარიდან 'ებდ ალლაჰ იბნი უმში მექთუმი მოვიდა, რომელიც ბრმა იყო და შუამავალს სთხოვა ყურანიდან აიათი წაეკითხა. შუამავალს არ უყვარდა როცა სიტყვას აწყვეტინებდნენ, ამიტომ უკმაყოფილება შეეტყო და სახე ისევ თანამოსაუბრეებისკენ მიატრიალა. სწორედ ამის თაობაზე მოველინა სურადებესეს აიათები: „მოიქუფრა და სახე შეაქცია, რადგან ბრმა მოვიდა მასთან. უნდა რამ გამცნოს შენ: ეგებ განწმენდა სურს მას, ან მიიღოს შეგონება და უშველოს შეგონებამ მას?! მაგრამ ვისაც შეგონება არ ესაჭიროება, თუმცადა შენ მიიღტვი მისკენ, და არაა ვალი შენი, განიწმინდება თუ არ იგი! მაგრამ ვინც მოგეახლოს წადილით და



შიშობს ღმერთისგან იგი, მაგრამ შენ არ აქცევ ყურადღებას მას! არა! უეჭველად, იგია შეგონება! და ვინც ინებებს, შეიგონებს იგი!

(80/1-12)

ამის შემდეგ შუამავალმა 'ებდ ალლაჰი იბნი მექთუმი მოინახულა, ყურადღებით მოუსმინა და მის მიმართ გულისხმიერება გამოიჩინა. 'ებდ ალლაჰი იბნი მექთუმი შუამავლის მეუღლის ხატოჯეს ბიძაშვილი იყო. ის ერთ-ერთი მათთაგანი იყო, ვინც მედინაში პირველი ჰიჯრას დროს გადავიდა. შუამავალს ორჯერ ახლდა საღვთო ომში. შუამავალმა ის 13-ჯერ თავდებით დატოვა მედინას დამცველად. იყო შუამავლის მუეხინი. ენეს იბნი მალიქის გადმოცემით ქადისიეს ომის დროს 'ებდ ალლაჰი იბნი მექთუმი შავი დროშით და იარაღით იდგა. არსებობს ვარაუდი, რომ ის ამ ომში დაიღუპა როგორც შეჰიდი.

## ე. მკურნალობის იგაღსახრისით

ყურანის ორ აიათში გადმოცემულია ინფორმაცია იმის თაობაზე, რომ სუამავალი ისა (იესო) ღმერთის დახმარებით დაბადებიდან უნარშეხლულულებს მკურნალობდა.

## ბ. მხედველობის უუნარიობა ვადაცანითი მნიშვნელობით

გადატანითი მნიშვნელობით სიბრმავეში მხედველობის არქონა კი არ იგულისმება, არამედ ჭეშმარიტების დანახვის უნარის არქონა. ყურანის აიათებში ურწმუნოებს და თვალთმაქც, მოჩვენებით მორწმუნეებს ღმერთი ბრმებად მოიხსენიებს.

„ჰკითხე: „ვინ არის ღმერთი ცათა და მიწის?“ უპასუხე: „აღლაჰია!“ უთხარი: განა დაიდგინეთ მის გარდა მფარველები, რომელთაც არ ძალუძთ არგონ ან ავნონ საკუთარ თავსაც კი?“ უთხარი: „განა, თანასწორია ბრმა და მხედველი ან წყვილიანი და ნათელი? ნუთუ დაუდგინეს აღლაჰს თანაზიარნი, რომელთაც აღლაჰის გაჩენის მსგავსად გააჩინეს რაიმე და ეს გაჩენა მათ მსგავსი მოეჩვენათ? უთხარი: „აღლაჰია გამჩენი ყოველივესი, და იგი ერთადერთია, ძღვევამოსილია!“ (სურა რა'დი 16)

ამ აიათში ნახსენები „ბრმა და მხედველი“ გადატანითი მნიშვნელობითაა ნახსენები და იგულისხმება ურწმუნო და მორწმუნე ადამიანი.

„უთხარი შენ: „მე არ გეუბნები, ჩემთანაა აღლაჰის საუნჯენი და არც იმას, რომ ვუწყი უხილავს; და მე არ გეუბნებით, ანგელოზი ვარ. მე მხოლოდ იმას მივყვები,

რაც ზემომეველინა.“ უთხარი შენ: „განა თანასწორია ბრმა და მხედველი? ნუთუ არ დაფიქრებით?“

ამ უკანასკნელ აიათში კი ბრმა ეწოდება იმ ადამიანს, რომელიც ღმერთს ეწინააღმდეგება და უარყოფს, ხოლო მხედველია ის ადამიანი, რომელიც ალლაჰს ერთადერთ ღმერთად აღიარებს.

როდესაც ადამიანის თვალები მხედველობის უნარს დაკარგავენ, ამ ადამიანს ეწოდება ბრმა. ასევე ბრმაა ის ადამიანი, რომელიც გულდახშულია და ჭეშმარიტებას ვერ იმეცნებს. ყურანში სიბრმავე სულ 29-ჯერაა ნახსენები და ამათგან 25 „გულის სიბრმავეს“ გულისხმობს.

„გულის სიბრმავეში“ ჭეშმარიტების დაუნახაობა, მათ განჭვრეტის უნარის არ ქონა და მოვლენებისგან სათანადო დასკვნის გამოტანის შეუძლებლობა იგულისხმება. ადამიანი, რომელსაც გულის ხედვა ბრმა აქვს ის ვერ არჩევს ერთმანეთისაგან ჭეშმარიტებასა და სიცრუეს. ასეთი ადამიანი ურწმუნოებას თავს ვერ დაადწევს და მორწმუნედ ვერ შეიქმნება. მიუხედავად იმისა, რომ ყველაფერს ხედავს, ამ დანახულისგან მაგალითს ვერ იღებს, სამყაროს გამჩენის არსებობას ვერ ამჩნევს, ასეთი ადამიანი ყურანის მიხედვით „ნამდვილად ბრმაა“

გ. სიბრძნევე საიჩაოში

ყურანში ამ თემასთან დაკავშირებით არსებობს აიათები:

„ხოლო ვინც ჩემს შეხსენებას სახეს შეაქცევს, მაშინ უეჭველად, მისთვის ცხოვრებაა მტანჯველი და აღვადგენთ მას აღდგომის დღეს ბრმად.“ (სურა ტაჰა 124)

„ჰკითხავს: „ღმერთო ჩემო! რატომ აღმადგინე ბრმად, მე ხომ აღრე მხედველი ვიყავი?“

უპასუხებს: „აი, ასე! შენთან მოვიდა ჩვენი აიათები, მაგრამ შენ ისინი დაივიწყე. ამიტომაც დღეს თავად იქნები დავიწყებული!““ (სურა ტაჰა 125, 126)

„და ვისაც აღლაჰი დაადგენს ჭეშმარიტ გზაზე, იგი ნამდვილად ჭეშმარიტ გზას აღგას. და ვისაც ააცდენს ჭეშმარიტ გზას, შემწვად ვერავის უპოვი მათ, გარდა მისი. აღდგომის დღეს აღმოვაცენებთ თავიანთი სახეებით მათ მოფორთხილეს, ბრმას, მუნჯს, ყრუს. მათი სამკვიდრო ჯოჯოხეთია. როგორც კი ჩაქრობას დიწყებს, მოვუმატებთ მათ მოგიზგიზე ცეცხლს!“ (ისრა 97)

წარმოდგენილ აიათებში ნახსენები სიბრძნევე პირდაპირი მნიშვნელობით იყო თუ გადატანითი, ამის შესახებ ისლამის სწავლულები ხშირად მსჯელობდნენ და კამა-

თობდენ. იმ ნაწილის აზრით რომელიც ამტკიცებდა, რომ მხედველობა, ან სიბრმავე აქ გადატანითი მნიშვნელობით იყო გამოყენებული, სიბრმავე გულისხმობდა ისეთი რამეების დაუნახაობას, რომლებიც მათ გაახარებდა და გააბედნიერებდა. რაც შეეხება იმ ჯგუფის მოსაზრებას, რომელიც ამტკიცებდა, რომ აიათში გამოყენებული ეს სიტყვები პირდაპირი მნიშვნელობით იყო გამოყენებული, მათი აზრით სურა მუ'მინის 108-ე აიათში მოცემული განმარტებიდან გამომდინარე ისინი ბრმები, ყრუები და მუნჯები იქნებიან. (იხ აგრეთვე ქჰჰფი 53, ფურყანი 12, მულქი 7)

ღმერთმა ადამიანს ორი სახის თვალე-ბი უბოძა. ამათგან ერთი ხილულია, ხოლო მეორე უხილავი. ეს უკანასკნელი გულისხედვას გულისხმობს. (იხ, ისრა 36)

ადამიანს იმ თვლების საშუალებით, რომლებიც ფიზიკურად მის მხედველობას უზრუნველყოფს შეუძლია დაინახოს კონკრეტული საგნები და არსებები. თუმცა ამ თვალების საშუალებით შეუძლებელია ისეთი რამეების დანახვა, როგორცაა ღმერთი, სული, გონება, გრძნობები, სინდისი, ანგელოზები და სხვა.

სამყაროში არსებულ მოვლენებზე დაკვირვებისას მათში სასწაულის დანახვა და ამ ყველაფრის ღმერთის არსებობის დამადასტურებელ მტკიცებულებად აღქმა სწო-

რედაც რომ „გულის თვალით“ არის შესაძლებელი. ასეთი მოვლენებია წელიწადის დროების ცვალებადობა, პლანეტების მოძრაობა, ცხოველთა სამყაროში არსებული უნიკალური წონასწორობა და წესრიგი, ადამიანის უნიკალური თვისებების მატარებელ არსებად გაჩენა და სხვა მრავალი მსგავსი.

არსებობენ ადამიანები, რომლებიც მხოლოდ თვალებს იყენებენ, რათა სამყარო და საგნები დაინახონ და არსებობენ ისეთებიც, რომლებიც იყენებენ როგორც თვალებს, ისე გულის ხედვას და ისინი ბუნებრივია გაცილებით მეტს ხედავენ. თუმცა ასეთები შედარებით ცოტანი არიან. ყურანში ასეთ ადამიანებზე საუბრისას ნათქვამია, რომ მათ გულის ხედვა დახშული აქვთ.

„განა არ უმოგზაურიათ დედამიწაზე, მათ გულს განა არ შესწევდა გაგება, ხოლო ყურებს შესმენა? უეჭველად, თვალი კი არ ბრმავდება, არამედ გული მკერდში! (სურა ჰაჯი 46)

ადამიანის პირდაპირი მნიშვნელობით სიბრძნე გაცილებით უმნიშვნელოა, ვიდრე გულის ხედვის არქონა და ამგვარი სიბრძნე. ეს უკანასკნელი ხომ ღვთიური ჭეშმარიტებების ხილვას აფერხებს. თუ ადამიანს გულისმიერი ხედვა ძალუძს და თვალებით ვერ ხედავს საიქიოშ ეს მას ზიანს არ მოუტანს, მაგრამ თუ პირიქითაა, ანუ ადამიანი

ბრმა არ არის, მაგრამ გულისმიერი ხედვა დახშული აქვს, საიქიოში ეს მისთვი საზიანო იქნება. ამქვეყნად ცხოვრებისას დაბრმავებული ადამიანი თუ გულის ხედვას შეინარჩუნებს, ეს მისთვის დროებითი სიბრმავე იქნება და საიქიოშ, ანუ მუდმივ სამყოფელში ის თვალახელილი და ბედნიერი იქნება. ხოლო ისინი, ვინც გულის ხედვას დაკარგავენ, ღვთიურ ჭეშმარიტებას ვერ შეიმეცნებენ და არ იწმებენ, მათთვის საიქიო ბედნიერება უხილავი დარჩება. იგივე ეხება გონების, ენის და სმენის არმქონეთაც.



## 2. შეხლოლული შესაძლებლობების მიხეზება

რატომ არიან ადამიანები თანდაყოლილი ან შემდგომში ჩამოყალიბებული შეხლოლული შესაძლებლობებით? რა არის ამის მიხეზი? ყურანის მიხედვით მხედველობის,

სმენის, მეტყველების, აზროვნების და მსგავსი სულიერი და სხვა ფიზიკური შეზღუდული შესაძლებლობების მიზეზებად ორი ფაქტორი განიხილება. ამათგან ერთი ღვთიური ნება და გამოცდაა, ხოლო მეორე - ადამიანური ფაქტორები.

ა) ღვთიური ნება და გამოცდა

ყოველი ვნება და ზიანი, რაც შეიძლება ადამიანს სულიერად ან ფიზიკურად შეეხოს ღმერთის ნების გარეშე ვერ განხორციელდება. ღმერთის ნების გარეშე ადამიანი ვერავითარი მცდელობის შედეგად უბედურებას, შარს ან რაიმე პრობლემას ვერ გამოიწვევს. ამის დასტურია შემდეგი აიათი:

„არანაირი სიავე არ ეწევათ, თუ არა ნება ალლაჰისა.“ (სურა თელაჰუნი 11)

ყველაფერი რაც ადამიანზე ცუდად მოქმედებს, ზოგადად რომ ვთქვათ უბედურებაა. გამომდინარე აქედან ადამიანის ავადმყოფობა და ნებისმიერი ორგანოს ტკივილი მისთვის უბედურებაა. ეს უბედურება ღმერთის ნების გამოხატულებაა და მისი ნებასურვილით ხორციელდება. ღმერთის ნების გარეშე ადამიანის ორგანიზმში არც რაიმე დაავადება გაჩნდება და არც სიკვდილის მომენტი დადგება. (იხ. ალი იმრან145)



ადამიანის თავზე დატრიალებული უბედურება ღვთიური გამოცდა შეიძლება იყოს. ამის შესახებ საუბარია შემდეგ აიათებში:

„და, უეჭველად, ჩვენ გცდით თქვენ ცოტა შიშითა და შიმშილით, ქონების, სულთა და ნაყოფთა ნაკლებობით. და შენ ახარე მომთმენტო,“ (სურა ბაყარა 155)

„ყველა სული იგემებს სიკვდილს. და ჩვენ გცდით თქვენ სიავითა და სიკეთით, თუ როგორ მოიქცევით. და ჩვენთან იქნებით მობრუნებულნი!“ (სურა ენბია 35)

სინამდვილეში ადამიანისთვის სიცოცხლეც და სიკვდილიც გამოცდაა. ერთი რამ აუცილებლად ყველამ უნდა ვიცოდეთ და ამის გვწამდეს, რომ ამქვეყნად ყოველი ცოცხალი არსების გამჩენი, მაცოცხლებელი, მასაზრდოებელი და მომაკვდინებელი მხოლოდ და მხოლოდ ღმერთია. მხოლოდ ის აღსრულდება რასაც ღმერთი ინებებს. დაბადება, სიკვდილი, ბუნებრივი მოვლენები, კარგი და ცუდი, ზოგადად ყველაფერი ღმერთის ნებასურვილის შესაბამისად ხდება. გამომდინარე აქედან, ყველაფერი, კარგიც და ცუდიც, ადამიანის სხეულის და ქონების სასიკეთო და საზიანო რაცაა ღმერთს ნებით ხორციელდება. (იხ. სურა ჰადიდი 2, სურა ფურყანი 2)

ადამიანი მუდმივად უნდა უფრთხილდებოდეს საკუთარ ჯანმრთელობას და ქონე-

ბას. ის მუდმივად უნდა ცდილობდეს სიცოცხლისა და ქონების უსაფრთხოებას. ეს ღვთიური ბრძანებაა. თუმცა, შესაძლებელია ყველანაირი პრევენციის მიუხედავად ადამიანი უბედურების პირისპირ აღმოჩნდეს.

მეორეს მხრივ, ადამიანის თავს დატრიალებული უბედურება ღვთიური კანონია. ამის შესახებ ყურანში მრავალ ადგილასაა საუბარი. წარმოგიდგინო რამოდენიმე აიათს:

„უთხარი: არაფერი გვეწვევა, გარდა, რაც ჩვენზე დაწერა ალლაჰმა. იგია ჩვენი მფარველი. დაე, მხოლოდ ალლაჰს მიენდონ მორწმუნენი!“ (სურა თეჰე 51)

„არ გწევით სიავე სიავეთაგან არც დედამიწაზე და არც თქვენს სულებს, რომ არა იყოს წინგში, ვიდრეღა მას მოვახდენდეთ. უეჭველად, ეს იოღია ალლაჰისთვის!“ (სურა ჰადიდი 22)

ამ აიათებით ცნობილია, რომ ყოველი უბედურება, რაც კი ადამიანს შეიძლება შემთხვევს ბედისწერის წიგნში დაწერილია. ეს ყველაფერი რომ ადრიდანვე დაწერილია, ამის მიზეზი შემდეგ აიათშია განმარტებული:

„რათა არ იდარდოთ იმაზე, რაშიც ხელმოცარული დარჩით და არ იხაროთ იმით,

რაც მოგმადლათ, რამეთუ აღლაჰს არ უყვარს თავმომწონე, ამაყები,“ (სურა ჰადიდი 23)

აიათის მიხედვით ღმერთი ბრძანებს, რომ უბედურების უამს ძალიან არ უნდა დაემწუხრდეთ და ისტერიკაში არ ჩავეარდეთ, რადგან ეს ყველაფერი ღმერთის ნება და კანონია. „ასე რატომ მოხდა, ეს უსამართლობაა“ და სხვა მსგავსი ფრაზები უსარგებლოა. ადამიანმა ამ დროს უნდა დაფიქრდეს, რომ ეს ყველაფერი ღვთიური ნების გამოვლინებაა და მოთმინება გამოიჩინოს. მოთმინებაში უბედურების თავიდან აცილების მცდელობა და უბედურების შემდეგ გამოსავალი გზების ძიებისგან ხელის აღება არ იგულისხმება.

### ბ) ადამიანის ნაყოფისგან

უბედურების და პრობლემების წარმოშობისას ღვთიური ნების გამოვლინების პროცესში ადამიანის ქცევებს მნიშვნელობა ენიჭება და ეს მრავალ აიათშია გადმოცემული.

„და რაც სიავეთაგან გეწიათ იმისთვისაა, რაც მოიხვეჭა თქვენმა ხელებმა და მოგიტევეთ მრავალთა.“ (სურა შურა 30)

აიათების და ჰადისების მიხედვით ადამიანის თავს გადახდენილი უბედურების მი-

ზეზად მათ მიერ ჩადენილი შეცდომები, ნაკლოვანებები და სხვა ბოროტი საქმინობაა.

მორწმუნე ადამიანი ღვთიურ კანონებს და ზოგად წესებს უნდა ემორჩილებოდეს. მაგალითად, თუ ადამიანი არ გაუფრთხილდება ჯანმრთელობას, არ შეარჩევს საკვებს და არ დაიცავს სისუფთავეს, ავად გახდება. საგზაო მოძრაობის წესებს თუ არ დაიცავს, ავარიაში მოყვება და ამის შედეგად ან დაზიანდება ან კიდე შეიძლება სიცოცხლეც დაკარგოს. პრობლემა აქ ადამიანმა საკუთარ თავში უნდა ეძებოს. მორწმუნე ადამიანის გადმოსახედიდან, ყოველი უბედურება რაცარუნდა ღმერთის ნებით ხდებოდეს, სწორი არ იქნება ღმერთის მიერ გამოგზავნილ სასჯელად წარმოვიდგინოთ.

თვით შუამავლებსაც კი შეხვედრიათ უბედურება. მაგალითად, შუამავალი ია'ყუბი (იაკობი) ცალი თვალიდან დაბრმავდა. შუამავალი ეუბი კი ხანგრძლივი და მძიმე ავადმყოფობით იტანჯებოდა. შუამავალ მუჰამმედსაც ტაიფში ქვებით ჩაქოლვა დაუპირეს და ნასროლი ქვებით ფეხები დაუსისხლიანეს, ხოლო უჰუდის ბრძოლის დროს კბილი ჩაემტვრა და სახე დაუზიანდა. არადა შუამავლები ცოდვის ჩადენისგან დაცულნი არიან ანუ უცოდველნი ადამიანები. გამომდინარე აქედან ყოველი უბედურების უკან ცოდვის ან ნაკლოვანების ძებნა მარ-

თებუღი არ არის.

კი მარამ, რატომ შეემთხვათ შუამავ-  
ღებს უბედურებები? იმიტომ შეემთხვათ,  
რომ ისინი ადამიანებისთვის სამაგალითოდ  
არიან წარმოგზავნიღები და როგორც სხვა  
დროს, ისე უბედურების უამსაც სამაგალი-  
თოდ იქცევიან.

### 3. შეხლოლული შესაძლოებობების წინააღმღვე წრეფესჯია და მყოზნალობა

სარწმუნოების მიზანი ადამიანის სიცო-  
ცხლის, ქონების, სინდისის, შთამომავღობის  
და სარწმუნოების დაცვაა.

სიცოცხლის უსაფრთხოების დაცვის  
მიზნით, ადამიანის მოკვდინება ან თვითმკვ-  
ღეღობა კატეგორიულად აკრძალულია და  
ის ჰარამდაა შერაცხული. ასევე აკრძალუ-  
ღი ისეთი ქცევეები, რომღებიც ადამიანის  
ჯანმრთეღობისთვის საშიში იქნება. მაგა-  
ღითად ასეთია მომწამღეღი, გაფუჭებუ-  
ღი, ან შენახვის ვადაგადაციღებღი საკ-  
ვეები პროდუქტების მოხმარება, აღკოჰოღუ-  
რი სასმეღების დაღეღვა, ნარკოტიკის გამო-  
ყენება და სხვა. (იხ. სურა ისრა 33, სურა ნისა 29,30,93)

ასევე აკრძალულია არასწორი კვება, სი-  
ცივეზე და სიცხეზე მოუფრთხიღებღობა,  
სისუფთავის დაუცვეღობა, ექიმის რჩევეების

გაუთვალისწინებლობა, უბედური შემთხვევის გამომწვევი ქცევა, სამუშაო და საგზაო წესების დაუცველობა და სხვა მსგავსი. ამგვარი ქცევები სურა ბაყარას 195-ე და სურა ნისას 29-ე აიათებში მოცემული ბრძანებების მოქმედების სფეროს განეკუთვნება.

„გაიღეთ ალლაჰის გზაზე, და თავი არ ჩაიგდოთ საფთხეში თქვენივე ხელით“ (სურა ბაყარა 195)

„ჰეი თქვენ, რომელთაც ირწმუნეთ! ერთმანეთს შორის უკანონოდ არ მიირთვათ თქვენი ქონება, მხოლოდ ვაჭრობა თუ იქნება ურთიერთთანხმობით. და თავი არ მოიკლათ. (სურა ნისა 29)

რელიგიური ვალდებულებების შესრულება იმ შემთხვევაშია შესაძლებელი, როცა ადამიანი ჯანმრთელია. დაავადებული ადამიანი ვერ იმარხულებს, ჰაჯად ვერ წავა და წმინდა ადგილების მოლოცვას ვერ შეძლებს და გარდა ამისა ის ვერც ღმერთის გზაზე იმუშაებს. რელიგიური ვალდებულებების შესრულებისას ადამიანის გონებრივი სიჯანსაღე აუცილებელი პირობაა. ეს ყველაფერი ძალიან მნიშვნელოვანია იმ კუთხით, თუ რაოდენ მნიშვნელობას ანიჭებს ისლამი ადამიანის ჯანმრთელობას. შუამავალი მორწმუნეებს აფრთხილებდა სიკეთე ეკეთებინათ სანამ ავად გახდებოდნენ და

ამას ველარ შეძლებდნენ.

ადამიანი დაავადებებისკენ მიდრეკილია, რადგან „სუსტადაა გაჩენილი“. (იხ. ისრა 33, ნოსა 29,30,93) ადამიანი შეიძლება ყველანაირად ფრთხილად იქცეოდეს და სწორად ცხოვრობდეს, მაგრამ მაინც ავად გახდეს ან ავარიში მოყვეს. ასეთ შემთხვევაში მიზეზი შეიძლება იყოს თვითონ ან სხვა ადამიანი, ან კიდე ღვთიური გამოცდის გამოვლინება. (იხ. ბაყარა 155)

ისლამის მოწოდების თანახმად ადამიანი დაავადებებს, ინვალიდობას და სხვა მსგავს უბედურებას გამძლეობით უნდა შეხვდეს და შეებრძოლოს, რათა გამოჯანმრთელდეს და ნორმალურ ცხოვრებას დაუბრუნდეს. დაავადება რა სახისაც არ უნდა იყოს, ადამიანი ვალდებულია შესაბამისი ზომები მიიღოს და გამოჯანმრთელებას შეეცადოს. ისლამის მიხედვით ავადმყოფობისას ადამიანმა ორი რამ ერთდროულად უნდა გააკეთოს: ღმერთისგან შვეება ითხოვოს და იმკურნალოს.

### ღმერთისგან შვეების ითხოვნა

ადამიანი რომ ავად გახდება ღმერთს შვეება უნდა შეთხოვოს და გამოჯანმრთე-

ლებისთვის შეევედროს. სწორედ ღმერთისგანაა დარდიც და შვებაც. სწორედ ღმერთმა გააჩინა სხვადასხვა ნივთიერებები თავიანთი სამკურნალო თვისებებით.

„რომელმაც გამაჩინა მე, სწორედ იგი დამადგენს ჭეშმარიტ გზაზე!

იგია, რომელიც მაჭმევს და მასმევს!

და როცა ავად ვხვდები, სწორედ იგია, რომელიც გამომაკეთებს!

რომელიც მომაკვდინებს და მერე გამაცოცხლებს!

რომელსაც ვსასოებ, რომ შემინდოს შეცოდებები ჩემი განკითხვის დღეს! (სურა შუ'რა 77-81)

ცნობილია, რომ როდესაც შუამავლის ოჯახის წევრებიდან, რომელიმე ავად გახდებოდა შუამავალი შუბლზე ხელს დაადებდა და ღმერთს მისთვის შვებას სთხოვდა.

ავადმყოფობას გარდა ფიზიკური მიზეზებისა სულიერი მიზეზებიც გააჩნია. შუამავალი ე.წ. თვალის ცემის შესახებ ამბობდა, რომ ის მართალია. გამომდინარე აქედან ფიზიკურ დაავადებას შეიძლება ჰქონდეს სულიერი მიზეზებიც.



დღეს უკვე ცნობილი ფაქტია, რომ სულიერი და გონებრივი დაავადებების კვლევისას ფიზიკური დარღვევის გარდა სულიერ მიზეზებსაც იკვლევენ და ამ ყველაფრის გათვალისწინებით ცდილობენ ეფექტური მკურნალობის პროცესის განხორციელებას. გარდა ამისა ცნობილია ასევე, თუ როგორ მკურნალობდნენ მუსიკის გამოყენებით უხსოვარი დროიდან.

ადამიანების მიერ ღმერთზე მინდობა და ნამდვილი შვების მისგან მოლოდინი მათ განწყობას ამაღლებს და დაავადებების მიმართ უფრო მხნედ და გამძლედ აქცევს ეს არათუ სულიერი, არამედ ფიზიკური დაავადებების დროსაც საკმაოდ ეფექტურია. ადამიანის მორალური მდოგომარეობა და განწყობა მნიშვნელოვანი ფაქტორია, ამიტომ მას ხშირად იყენებენ სამედიცინო პირობების არ ქონის პირობებში, ან იმ მედიცინის დამხმარე ფაქტორად.

### ბ) მკურნალობა

დასნეულების შემთხვევაში გარდა ღმერთის მიმართ შვების თხოვნისა და ვედრებისა აუცილებელია მკურნალობის მიზნით ექიმთან მისვლა და მკურნალობის კურსის ჩატარება. მკურნალობა უნდა განხორციელ-

დეს ისეთი ფორმით, როგორსაც ექიმი იტყვის, აბების მიღება იქნება ეს, ნემსის გაკეთება, ოპერაცია თუ სხვა. როდესაც წმ. შუამავალს მკურნალობის შესახებ ჰკითხეს, მან ბრძანა, რომ ავად გახდომის შემთხვევაში მკურნალობა აუცილებელი იყო, რადგან ნებიმიერი დაავადების საპირისპიროდ ღმერთმა მისი წამალიც გააჩინა. მკურნალობა რელიგიური ვალდებულებაა, ხოლო მკურნალობის უგულებელყოფა ცოდვაა.

თანამედროვე მედიცინის პირობებში მხედველობის, სმენის, მეტყველების და სხვა მსგავსი შეზღუდული შესაძლებლობები განკურნებადია. მაგალითად, თუ კატარაქტის მიზეზით მხედველობა დაქვეითებულია, ეს ოპერაციით განკურნებას ექვემდებარება.

გარდა ამისა მშობლები ვალდებული არიან ისეთი ყურადღებით აღზარდონ ბავშვები, რომ დაუღევრობის მიზეზით შეზღუდული შესაძლებლობები არ ჩამოუყალიბდეთ. მშობლებმა უნდა იცოდნენ თუ რა იწვევს შეზღუდულ შესაძლებლობებს. განსაკუთრებული ყურადღება უნდა მიექცეს სამუშაო და საგზაო უსაფრთხოების დაცვას და ამასთანავე ისეთი ნივთიერებების მიმართ სიფრთხილეს, როგორცაა ნიკოტინი, ალკოჰოლი და ნარკოტიკები. თუ ადამიანს ერთხელ უკვე ჩამოუყალიბდა შეზღუდული შესაძლებლობები და დაინვალიდა ისეთი



1) ცოდვებისთვის სასჯელი და შესაბამისად მიცემების მიზნები

„მორწმუნე ადამიანს რაიმე ტკივილი, დაღლილობა, ავადმყოფობა და უფრო მეტიც უბრალო სევდაც რომ შეეხოს, ეს მისი გარკვეული ცოდვების მიტევების მიზეზი გახდება“ (მუსლიმ, ბირ, 52)

„მორწმუნე ადამიანს რაც არ უნდა დაემართოს, ფეხში ეკალიც რომ შეერჭოს, ღმერთი ცოდვების ერთ ნაწილს მიუტევებს“. (ბუჰარი. მერდა 1)

2. სულიერების საფეხურზე ამბოღობა

„და ყველასთვისაა ხარისხები, რაც უკეთუბიათ, და ღმერთი შენი როდია უგულისყურო იმისადმი, რასაც აკეთებენ. (სურა ენ'ამ 132)

თუ მორწმუნე ადამიანი სულიერების მაღალ საფეხურს ღვთისმსახურებით ვერ შესწვდა ღმერთი მას განსაცდელს მოუვლენს და უნარს საიმისოდ, რომ ეს ყველაფერი მოითმინოს, ხოლო ამის შემდეგ მიაწინებებს უთვალავ მაღლს და აღამაღლებს. განსაცდელის მიზეზით ცოდვების მიტევება ხდება. ამრიგად ადამიანი სულიერების საფეხურზე მაღლა იწევს. (იხ. სურა ზუმერი 39/10)

ეს ყველაფერი გადმოცემულია შემდეგ ჰადისში:

„თუ კი მორწმუნე ღვთით დადგენილ სუ-  
ლიერ სიმაღლეს ვერ შესწვდა ღმერთი მას,  
ან მის ქონებას, ან შვილს რაიმე განსაც-  
დელს მოუვლენს და მას მოთმინების უნა-  
რით დააჯილდოებს. ამრიგად ეს მორწმუნე  
ღვთით დადგენილ სულიერების საფეხუ-  
რამდე ამალდება.“ (აჰმედ იბნ ჰანბელ, მუსნედ, 5,  
272)

წმ. შუამავლის სწავლების მიხედვით  
ღმერთი ასე ბრძანებდა:

„როდესაც ჩემს მონას გამოცდის მიზ-  
ნით ორივე თვალს წავართმევ და ის ამას  
მოითმენს, სამაგიეროდ მე მას სამოთხეთი  
დავაჯილდოვებ“. (ბუჰარი, მურდა, 7)

მორწმუნეთა თავს დამტყდარი განსაც-  
დელი არათუ საზიანოა მათთვის, არამედ  
სასიკეთო და სასარგებლოა. ეს იმიტომ,  
რომ ყოველი განსაცდელი მორწმუნე ადა-  
მიანისთვის მადლის მოგებისა და ცოდვე-  
ბისგან განთავისუფლების მიზეზი ხდება.  
ეს ყველაფერი კი მხოლოდ მოთმინების შე-  
დეგად მიიღწევა.

წ. შეხლულული შესაძლებლობების აღამიანება  
და სოციალური ურთიერთობები

ისლამი სოციალურ ურთიერთობებს დიდ

მნიშვნელობას ანიჭებს. ამ თვალსაზრისით ჯანმრთელი და უნარშეზღუდული ადამიანი თანაბარია და რაიმე განსხვავებას არ ექვემდებარება. თუმცა, იმ ადამიანებს ვისაც დახმარება სჭირდებათ უფრო მეტი ყურადღება ექცევათ და მზრუნველობის ქვეშ არიან და ისლამი ამას ხელს უწყობს.

წმ. შუამავალი მუჰამმედი თავად ეხმარებოდა ყველას, ვისაც ეს სჭირდებოდა. ის ზრუნავდა გაჭირვებულებზე, ავადმყოფებზე, უნარშეზღუდულებზე და სხვა. შუამავალი ბრძანებდა, რომ ბრმაზე გზის გაგნებაში დახმარება, ყრუ-მუნჯებზე მათთვის გასაგები საშუალებებით კომუნიკაცია, გაჭირვებულებზე შესაბამისი დახმარება მნიშვნელოვანი სიკეთე და მადლია. შუამავალი უნარშეზღუდულებს საზოგადოების ჩვეულებრივ წევრებად განიხილავდა. (აჰმედ იბნ ჰანბელი, მუსნედ 2, 350)

ცნობილია, რომ წმ. შუამავალი უნარშეზღუდულებზე მანამდეც ზრუნავდა, სანამ შუამავლური მიისიით დაჯილდოვდებოდა. ის ყოველთვის ქომაგობდა სუსტ და უმწეო ადამიანებს, რომლებსაც საკუთარ თავზე მიხედვაც კი არ შეეძლოთ.

დაავადებულ და უნარშეზღუდულ ადამიანებთან ურთიერთობისას შემდეგ ფაქტორებს უნდა მივაქციოთ ყურადღება:

1. შეზღუდული შესაძლებლობის მქონე პირების მიმართ ღირსეული მიპყრობა

შეზღუდული შესაძლებლობის მქონე პირებთან ღირსეული მოქცევა, მათი დაფასება და მათდამი ქცევების გაკონტროლება მათ სულიერ მდგომარეობაზე დადებითად აისახება და საბოლოო ჯამში ეს ყველაფერი მის გამოჯანმრთელობას ხელს შეუწყობს. მითუმეტეს, ყველამ ვიცით, რომ წმ. შუამავალი სწორედ ასე იქცეოდა საზოგადოების იმ ნაწილის მიმართ, რომელსაც შეზღუდული შესაძლებლობის მქონე ადამიანები ჰქვიათ. შუამავლის ერთ-ერთი მეგობართაგანი, მედინელი 'ითბან იბნ მალიქი ბრმა იყო. ამის მიუხედავად 'ითბანი ბედირის ბრძოლაში იღებდა მონაწილეობას. ;ითბალი ღამეში, განსაკუთრებით კი ცუდ ამინდებში მეჩეთში წასვლას ვერ ახერხებდა და თუ მიდიოდა ძალიან წვალობდა. მან სთხოვა შუამავალს ნება მიეცა სახლში შეესრულებინა ღოცვა და ამის მიზეზიც აუხსნა. წმ. შუამავალი 'ითბანს სახლში ესტუმრა და უთხრა, სად სურდა ღოცვის შესრულება. 'ითბანმა ღოცვის შესასრულებლად შერჩეული ადგილი აჩვენა. შუამავალმა იმ ადგილას ღოცვა თავად შეასრულა. ამის შემდეგ ცოტა ხანი კიდევ დარჩა იქ. 'ითბანმა კი შუამავალს და მის მეგობრებს ვახშმით გაუმასპინძლდა.

ეს ფაქტი ადასტურებს, რომ შუამავალი უნარშეზღუდულებს დიდ ყურადღებას აქცევდა და მათდამი თბილი და გულისხმიერი დამოკიდებულება ჰქონდა. ის დათანხმდა 'ითბანის თხოვნას, სახლშიც ესტუმრა, ლოცვა შეასრულა და მის მიერ მირომეული საჭმელიც მიირთვა.

2. შეზღუდული შესაძლებლობის ადამიანები უნდა მოვიხსნათ და მოვიყიფოთ.

ავადმყოფების მონახულება და მათ მიმართ ყურადღების გამოჩენა, ისლამის მიხედვით განსაკუთრებით მნიშვნელოვანი და კარგი ქცევაა. ამგვარი ქმედება დადებითად მოქმედებს მათი გამოჯანმრთელების პროცესზე. ავადმყოფების მონახულება რელიგიური და მორალური ვალდებულებაა. წმ. შუამავალი ბრძანებდა: „დააპურეთ მშივრები და ავადმყოფები მოინახულეთ“. ამრიგად, შუამავალი მოგვიწოდებს, რომ ავადმყოფებს, გაჭირვებულებს და უნარშეზღუდულებს ყურადღება მივაქციოთ და მათდამი მზრუნველობა გამოვიჩინოთ.

შუამავლის გადმოცემის მიხედვით ღმერთი განკითხვის დღეს ადამიანს ასეთ შეკითხვას დაუსვამს:





და ბოლოს, ავადმყოფის მონახულება მუსლიმის მუსლიმისადმი ვალდებულებაა.

### 3. შეზღუდული შესაძლებლობის მქონეთ ყოველმხრივ დახმარება უნდა გაეწიოს

ჩვენი სარწმუნოება მოგვიწოდებს ვიზრუნოთ ავადმყოფებზე და უნარშეზღუდულებზე და ყოველმხრივ დავეხმაროთ მათ. ამგვარი საქციელი დიდი მადლია. ბრძის გზაზე დადგენა დახმარება, ყრუ-მუნჯზე ყურადღების მიქცევა და მოძრაობაშეზღუდულზე გადაადგილებაში დახმარება მოწყალეობად ითვლება. (აჰმედ იბნ ჰანბელ, მუსნედ, 2, 350)

შუამავლის მეგობრები რელიგიის ამ მოწოდებას ყოველთვის გულდასმით ასრულებდნენ. მაგალითად, 'ებუდურრააჰმან იბნ' ქაბი დაბრმავებულ მამას სულ ეხმარებოდა და მეჩეთში დაყავდა. (იბნ მაჯჰ, იჰმე, 78)

წმ. შუამავალი მუდამ სუსტების, ავადმყოფების, ღარიბების და საზოგადოების სხვა ჩაგრული ფენის მეგობარი და ქომაგი იყო. მან უნარშეზღუდულებზე დახმარების გაწევა და თანადგომა მოწყალეობად გამოაცხადა.

ერთხელ შუამავალმა ბრძანა, რომ მოწყალეობა ყოველდღე უნდა გაიცეს. იქ მყოფთაგან ებუ ზერმა იკითხა, ყოველდღე როგორ შევძლებთ მოწყალეობის გაცემას, საამისოდ

შესაძლებლობა არ გაგვანჩიანო. ამის თაობაზე შუამავალმა ბრძანა:

„მოწყალების მრავალი ფორმა არსებობს: ალლაჰუ ექბერ, სუბჰანალლაჰ, ლააილააჰე ილლაღლაჰ, ესთედფირუღლაჰ, სიკეთისკენ მოუწოდეთ და ბოროტება დაგმეთ, ადამიანების სავალი გზიდან ქვების, და სხვა ხელისშემშლელი საგნების აღება, ბრძებზე ხელის შეშველება და გზის ჩვენება, ყრუ-მუნჯზე მისთვის გასაგები ფორმით ახსნა, დარდიანის ნუგეშისცემა, დავრდომილის წამოყენება, ყველა ესენი და მსგავსი მოწყალებაა.“



გაჭირვებულებსა და უნარშეზღუდულებზე დახმარების მოწყალებად გამოცხადე-

ბასთან ერთად, მათ მიმართ უხეში ქცევა, განგებ შეცდენა და მოტყუება კატეგორიულად დაგმობილია. ამგვარი ქცევა მიუღებელი და დაწვევლილია.

ღმერთი შეეწევა მას, ვინც ადამიანებს ეხმარება.

„ვინც მორწმუნე ძმის საჭიროებას დააკმაყოფილებს და დაეხმარება, ღმერთი მის საჭიროებებს დააკმაყოფილებს. ვინც მორწმუნე ძმას გაჭირვებისგან დაიხსნის, განკითხვის დღეს ღმერთი მას ერთი გასაჭირისგან გაათავისუფლებს.“ (ბუჰარი, მუხლიმ, 3)

„მორწმუნენი ერთი სხეულის მსგავსნი არიან. თუ ადამიანს ერთი თვალი ატკივდება ამის გამო მთელი სხეული შეწუხდება. თუ ადამიანს თავი ასტკივდება, ამას მთელი სხეული განიცდის“.

#### 4. შეზღუდული შესაძლებლობის მქონე ადამიანებს დამამცირებელი არ უნდა მოეჩქეთ

უნარშეზღუდულები და ავადმყოფები ზოგადად ძალიან მგრძობიარენი არიან. სულ მცირე დამამცირებელი რამ მათზე ძალზე მტკივნეულად მოქმედებს. განსაკუთრებით კი მიმართვისას უნდა გამოვიჩინოთ

ყურადღება და ვეცადოთ რომ თავმოყვარეობა არ შევუღახოთ. ეს ჩვენი რელიგიური და ზნეობრივი ვალდებულებაა.

ადამიანებზე ქაჩალის,ბრმის,კოჭლის და მსგავსი მეტსახელების შერქმევა სასტიკად მიუღებელია. შუამავალი ბრძანებდა, რომ რაიმის მიმართ გადამეტებული სიყვარული ადამიანებს აბრმავებსო და ამას სიტყვას ბუნებრივია გადატანითი მნიშვნელობით იყენებდა. პირდაპირი მნიშვნელობით ბრმა, ან მუნჯი ან კოჭლი არავისთვის უწოდებია. ის მუდმივად წინააღმდეგი იყო პიროვნული ნაკლის გამომზეურებისა და მიმდევრებსაც ამას მოუწოდებდა.

წმ. შუამავლის მეუღლის აიშეს მონაყოლის მიხედვით, ერთხელ წმ. შუამავალს მისთვის მკაცრად უსაყვედურია, როდესაც მან ვინმე ქალის საფიეს შესახებ თქვა „თითისტოლა ქალია“ და ამით გამოსატა საფიეს ტანდაბლობა.

ამგვარი მაგალითებიდან ჩანს, რომ ადამიანი მისი ნაკლის მიხედვით არ უნდა შევაფასოთ და მითუმეტეს ეს არ უნდა გამოვხატოთ. უფრო მეტიც, ჯანმრთელი ადამიანის რომელიმე პიროვნული თვისების დაწუნებაც მიუღებელია, მაგალითად ხმის, სხეულის აგებულების, კანის ფერის, ლაპარაკის მანერის და მსგავსი. წმ. შუამავალი

ადამიანების დაცინვას კრძალავდა და ასე ბრძანებდა: „შენი მორწმუნე ძმის დადრდმა არ გაგაცინოს. მოგვიანებით ღმერთი მას შეიწყალებს და მის დღეშ შენ ჩაგაგლებს“.

(თირმიზი, ყიამე, 54)

### წ. შეზღუდული შესაძლებლობის ადამიანებს რელიგიური და ჰრიოფესიული განათლების მიღების საშუალება უნდა ექონდეთ

იმ ადამიანებისთვის პროფესიული და რელიგიური განათლების მიცემა, რომლებსაც ლაპარაკის, სმენის, მხედველობის და სხვა უნარშეზღუდულობა ან სხვა სახის გონებრივი ან ფიზიკური პრობლემები გააჩნიათ, განსაკუთრებით მნიშვნელოვანია. ამასთანავე ყურადღება უნდა მიექცეს უნარშეზღუდულ და ავადმყოფი ნათესავეების განათლებას.

ამ პროცესში ოჯახის ფაქტორი განსაკუთრებით მნიშვნელოვანია. ოჯახებმა უნდა იცოდნენ საიმისოდ მოქცევა, რათა ბავშვი უნარშეზღუდული და ინვალიდი არ დაიბადოს. ასე უნდა უფროსილდებოდნენ გაზრდის პროცესში, რათა მოზარდი დაუდევრობის შედეგად არ დაინვალიდდეს. საამისო პრევენციულ ღონისძიებებს შორის უმთავრე-

სია ახლო ნათესავეებს შორის ქორწინებისგან თავის შეკავება, ორსულობისას სიგარეტის, ალკოჰოლისა და ნარკოტიკების მიღებისგან თავის შეკავება და სხვა.

ადამიანის ორგანიზმში რაიმე დარღვევა და დაავადება რაც უფრო ადრე იქნება აღმოჩენილი და მკურნალობა რაც უფრო მალე დაიწყება მითუფრო კარგი იქნება შედეგი. ამიტომ, აღნიშნულ პრობლემასთან დაკავშირებით ოჯახების ჩართულობა, მათი ინფორმირებულობა უკიდურესად მნიშვნელოვანი ფაქტორია. უნარშეხლულულის რეაბილიტაციის პროცესში ოჯახის წევრების ცოდნა და საკითხთან დაკავშირებული ინფორმირებულობა წარმატების ერთ-ერთი მთავარი ფაქტორია.

სახელმწიფოც და ოჯახიც ვალდებულნი არიან ყურადღება მიაქციონ, რათა პიროვნება რაღაც ფორმით არ დაინვალიდეს. საამისოდ საჭიროა მეტი ინფორმირებულობა და უსაფრთხოება, ცხოვრების ჯანსაღი წესის ხელშეწყობა და სხვა. სახელმწიფო და ოჯახი ასევე ვალდებულია ყურადღება მიაქციოს ბავშვებს, რომლებსაც დაინვალიდება ემუქრებათ და ინვალიდობის რისკი და სირთულე მინიმუმამდე დაიყვანონ.

თუ ყოველგვარი მცდელობისა და პრევენციის მიუხედავად ბავშვი ინვალიდი დაიბადა ან შემდგომში დაინვალიდდა, ამის

გამო ზედმეტი და გადაჭარბებული წუხილი და გოდება არ არის საჭირო. ამ მდგომარეობაში მყოფმა მშობლებმა გამოსავალის ძიება უნდა დაიწყონ, მკურნალობას მიმართონ, მოითმინონ და ასევე კარგი იქნება თუ მიმართავენ ფსიქოლოგსაც დახმარებისათვის. ფსიქოლოგის რჩევები ნამდვილად გამოადგებათ როგორც მათ, ისე უნარშეზღუდულ შვილს.



ინვალიდი ბავშვების საზოგადოებისგან დამალვა, მათ გამო სირცხვილის შეგრძნება, თავის დამცირებულად მიჩნევა მიუღებელი საქციელია. ასევე მიუღებელია აბორტი იმ მიზეზით, რომ შეიძლება ბავშვი ინვალიდი გაჩნდესო. ადამიანი ღმერთისგან მომდინარე ყველაფრისთვის კმაყოფილი უნდა იყოს. ყველამ უნდა იცოდეს, რომ ეს ქვეყანა



გამოცდის ადგილია. გამოცდას ვინც კარგად გაივლის იმქვეყნად დაჯილდოვდება. ინვალიდებს კი მზრუნველობა განსაკუთრებით სჭირდებათ და მათზე ზრუნვა დიდი მადლია. შეიძლება ღმერთმა ამის გამო შეიწყალოს ადამიანი და სამოთხით დააჯილდოვოს.

სახელმწიფოსა და სხვადასხვა არასამთავრობო ორგანიზაციებს აღნიშნულ პრობლემასთან დაკავშირებით დიდი მოვალეობები აკისრიათ. სწორედ მათ უნდა უზრუნველყონ შესაბამისი ოჯახების ინფორმირებულობა და უნარშეზღუდულათარებალიტაციისთვის დახმარება. ამ მხრივ მომუშავე ორგანიზაციებისა და ფონდებზე დახმარება და თანადგომა ჩვენი ადამიანური, რელიგიური და სოციალური ვალდებულებაა.



## 6. უნარშეზღუდულებს საქაროა ჰქონდეთ მუ- შაობის საშუალება

ოჯახები , რომლებსაც უნარშეზღუდუ-  
ლი ბავშვი ყავთ უნდა ჩაერთონ პროგრამა-  
ში, სადაც მათ ფსიქოლოგიურად და სოცია-  
ლური კუთხით დაეხმარებიან. ასევე მნიშვნე-  
ლოვანია მათთვის გარკვეული სოციალუ-  
რი გარანტიების შექმნა. განსაკუთრებით  
მნიშვნელოვანია ეს ამბავი გაითვალისწი-  
ნონ დამსაქმებლებმა და სახელმწიფომ და  
შესაძლებლობების ფარგლებში, უნარშეზ-  
ღუდულები დაასაქმონ. ეს მათ დაეხმარება  
როგორც მატერიალურა, ისე ფსიქოლოგიუ-  
რადაც და ისინი ოჯახის ტვირთად აღარ  
იგრძნობენ თავს.

შუამავალი ბრძანებდა: „თუ გარდაცვლილი ქონებას დატოვებს ის თავის მემკვიდრეს ეკუთვნის, ხოლო თუ გარდაცვლილი მისახედ ადამიანებს დატოვებს, მათზე ზრუნვა მე მევალება“. (ბუკარი, ფერაიზ 25) გამომდინარე აქდან ჩანს, თუ რაოდენ დიდი პასუხისმგებლობა გააჩნიათ მმართველებს საზოგადოების და განსაკუთრებით კი უნარშეზღუდულების, ავადმყოფებისა და სხვა მზრუნველობამოკლებულების მიმართ. შუამავალი იცავდა და ზრუნავდა ინვალიდებსა და მზრუნველობა მოკლებულ ადამიანებზე. ცდილობდა მათი შესაძლებლობების გათვალისწინებით დაესაქმებინა ისინი და მათი საზოგადოებასთან ინტეგრაცია მოეხდინა. შუამავალი არ თვლიდა რომ უნარშეზღუდულები საზოგადოების ტვირთი იყვნენ და უნდა ემათხოვრათ.

პირიქით, ის ცდილობდა დაესაქმებინა და შეძლებისდაგვარად საზოგადოებისთვის სასარგებლო საქმიანობაში ჩაება ისინი. მაგალითად მუ'აზ იბნ ჯებელი, რომელიც კოჭლი იყო, შუამავალმა იემენის მმართველად გაგზავნა. 'ედულლაჰ ბინ უმში მექთუმი მხედველობის უნარშეზღუდული იყო, მაგრამ შუამავალმა მას 13-ჯერ ჩააბარა მედინას მართვა, როცა თვითონ ქალაქიდან გადიოდა. გარდა ამისა, 'ებდულლაჰ ბინ უმში მექთუმი დიდი ხნის განმავლობაში,

მექასა და მედინაში მუეზინის მოვალეობას ასრულებდა.

შუამავალის „ასჰაბს“ შორის ‘იტბან იბნ მალიქი ასევე მხედველობის უნარშეზღუდული იყო. შუამავლის ნებართვით ის თავისი გვარი იმამობას ანუ წინამძღოლობას ეწეოდა. ყველა ეს მაგალითი ცხადყოფს, რომ შუამავალი უნარშეზღუდულებს თავიანთი შესაძლებლობების მიხედვით საზოგადოებრივ ცხოვრებაში რთავდა და შანსს აძლევდა საზოგადოებისთვის სასარგებლო საქმე ეკეთებინათ. ამგვარი დამოკიდებულება მართლაც სამავალითაა მომავალი თაობებისთვის.

### დასასრულს

ადამიანი ან უნარშეზღუდულია, ან ახლობელი ყავს უნარშეზღუდული ან კიდევ ინვალიდობის პოტენციური კანდიდატია. გამომდინარე აქედან ეს თემა ყველას შეეხება. ამიტომ ამ თემასთან დაკავშირებით შიში კი არ არის საჭირო, არამედ სიფრთხილე და ყურადღება. ჩვენი ძირითადი მოვალეობაა ამ პრობლემასთან დაკავშირებული ყველაფერი ვიცოდეთ და რაც შეიძლება მეტად იფორმირებულები ვიყოთ.

ღმერთი ადამიანებს რწმენის, ღვთისმსახურების, ღვთისმოშიშეობით და საქციელის მიხედვით აფასებს და არა აღნაგობის, კანის ფერის, ეთნიკური კუთვნილების, სქესისა და მსგავსი ფაქტორების მიხედვით.

ყურანში ადამიანის შეზღუდულ შესაძლებლობებზე ხშირადაა საუბარი და ეს საკითხი ნახსენებია როგორც პირდაპირი გაგებით, ისე გადატანითი მნიშვნელობითაც. ძირითადად საუბარია მხედველობის, სმენის, მეტყველების, ორთოპედიულ და გონებრივ უნარშეზღუდულობაზე.

როდესაც უნარშეზღუდულობის შესახებ გადატანითი მნიშვნელობითაა საუბარი, აქ იგულისხმება ადამიანი, რომელიც ღვთის სიტყვას ვერ გებულობს, არ ისმენს და ღვთიურ სასწაულებს ვერ ხედავს. ასევე საუბარია საიქიოში სიბრმავეზე, სიმუნჯესა და სხვა უნარშეზღუდულობაზე, რაც ურწმუნოთა ხვედრია.

ღმერთმა ადამიანი საუკეთესო ფორმით გააჩინა და ადამიანის სულიერი და ფიზიკური სილამაზის დაცვა მნიშვნელოვანი მოვალეობაა. ამ მოვალეობის უგულბეფლოფა ადამიანებში მრავალ პრობლემებს იწვევს და მათ შორის ინვალიდობას.

გარდა ამისა ადამიანი სიცოცხლისა და სიკვდილის გზით მუდმივად გამოცდის მდგომარეობაშია. ადამიანი ზოგჯერ უხვი წყალობით, ზოგჯერ კი განსაცდელით გამოიცდება. ამიტომ თავს გადახდენილი ყოველი განსაცდელის მიზეზი ყოველთვის თვითონ ადამიანი შეიძლება არ იყოს. ღვთიური გამოცდის გარდა შეიძლება პრობლემების მიზეზი თვითონ ადამიანის, ოჯახის, გარემოს დაუდევრობა ან სხვა მსგავსი ფაქტორი იყოს.

განსაცდელი რა მიზეზითაც არ უნდა იყოს მოვლენილი, უპირველეს ყოვლისა ადამიანს ევალება სიმშვიდე და მოთმინება. სიმშვიდე და მოთმინება ხელს არ უშლის იმას, რომ ადამიანმა პარალელურად გამოსავალი ეძებოს და მკურნალობის გზებს მიმართოს. ამ გზების ძიებისას ადამიანი პარალელურად უნდა ფიქრობდეს, რომ ეს ყველაფერი ღმერთის ნებით მოხდა. ღმერთს რომ არ ენებებინა არ მოხდებოდა. შესაბამისად ამაში არის სიკეთე. ამგვარი მიდგომა ადამიანს დაამშვიდებს და ამასთანავე რწმენას გაუძლიერებს.

მრავალი ადამიანი დაბადებიდან ან შემდგომში გადატანილი ტრავმის შედეგად დაინვალიდებულა. ვინ იცის ვის რა მოვლის. შეიძლება ნებისმიერს შეეშთხვეს მსგავსი რამ და დაინვალიდდეს. ღმერთმა

ყველა დაიფაროს. ზოგი მოძრაობის უნარს კარგავს, კიდურების ამპუტაციას უკეთებენ, ან დაბრმავდება, ან დაყრუვდება და სხვა. ამიტომ ერთის მხრივ აუცილებელია ჯანმრთელობის შენარჩუნებისთვის სიფრთხილე გამოვიჩინოთ და პრევენციულ ზომებს მივმართოთ. მეორეს მხრივ კი უკვე დაინვალიდებული ადამიანების ცხოვრების გაუმჯობესებისათვის უნდა ვიზრუნოთ. ასევე ხელი უნდა შევუწყოთ როგორც მათი ისე ოჯახისა და საზოგადოების მაქსიმალურ ინფორმირებულობას.

ავადმყოფები და ინვალიდები განსაკუთრებული მზრუნველობის ქვეშ უნდა გვყავდეს. ისინი უნდა დავაფასოთ და მათი გული მოვიგოთ. შეძლებისდაგვარად უნდა ვეცადოთ მათი საზოგადოებაში ინტეგრაცია და ცხოვრება მაქსიმალურად გავუადვილოთ. ასევე სახელმწიფომ უნდა უზრუნველყოს მათი იოლი გადაადგილებისათვის საჭირო ინფრასტრუქტურის მოწყობა. მაქსიმალურად უნდა დავეხმაროთ ისეთ ოჯახებს, სადაც შეზღუდული შესაძლებლობის ადამიანები ცხოვრობენ. ამასთანავე შესაბამისი პირობების ფარგლებში უნდა ვეცადოთ შეზღუდული შესაძლებლობების მქონე პირების შესაფერის სამუშაოზე დასაქმება. ამრიგად ისინი იგრძნობენ იმ ბედნიერებას, რასაც საკუთარი სარჩოს მოპოვება ჰქვია.

ასევე მნიშვნელოვანია შეზღუდული შესაძლებლობის მქონე პირების განათლება, რათა შედარებით ფართო ასპარეზი გააჩნდეთ. დაუშვებელია მათ მიმართ ღირსების შემლახავი დამოკიდებულება და დამამცირებელი მიმართვა. ეს ადამიანის მორალური და რელიგიური ვალდებულებაა. ამიტომ კატეგორიულად მიუღებელია დამამცირებელი მეტსახელების შერქმევა. მაგალითად, ბრმა, კოჭლი, ყრუ და სხვა. ამასთანავე არ შეიძლება მათი მისამართით ისეთი ხუმრობა, რაც მათ დაამცირებს და გულს ატკენს.



